

## Типи назв таксонів родини *Orchidaceae*, описаних із території Криму

Віра В. ПРОТОПОПОВА<sup>1,2</sup>, Ірина А. ТИМЧЕНКО<sup>1</sup>, Петро Г. ЄФІМОВ<sup>3</sup>, Мирослав В. ШЕВЕРА<sup>1</sup>

<sup>1</sup> Інститут ботаніки ім. М.Г. Холодного НАН України  
вул. Терещенківська, 2, Київ 01004, Україна  
[protopopova.vira@gmail.com](mailto:protopopova.vira@gmail.com)  
[itymorchid@ukr.net](mailto:itymorchid@ukr.net)  
[shevera.myroslav@gmail.com](mailto:shevera.myroslav@gmail.com)

<sup>2</sup> Закарпатський Угорський Інститут ім. Ференца Ракоці ІІ  
пл. Кошута, 6, м. Берегове 90200, Закарпатська обл., Україна

<sup>3</sup> Ботанічний інститут ім. В.Л. Комарова Російської АН  
вул. проф. Попова, 2, Санкт-Петербург 197376, Російська Федерація  
[efimov81@binran.ru](mailto:efimov81@binran.ru)

Protopopova V.V.<sup>1,2</sup>, Tymchenko I.A.<sup>1</sup>, Efimov P.G.<sup>3</sup>, Shevera M.V.<sup>1</sup> **Types of names of taxa of the family *Orchidaceae* described from the territory of Crimea.** Ukr. Bot. J., 2017, 74(4): 326–333.

<sup>1</sup>M.G. Kholodny Institute of Botany, National Academy of Sciences of Ukraine  
2, Tereshchenkivska Str., Kyiv 01004, Ukraine

<sup>2</sup>Ferrenz Rakoczi II Transcarpathian Hungarian Institute  
6, Kossuth Square, Beregszász 90200, Transcarpathia, Ukraine

<sup>3</sup>V.L. Komarov Botanical Institute, Russian Academy of Sciences  
2, Prof. Popov Str., St. Petersburg 197376, Russian Federation

**Abstract.** Information about type specimens (holotypes, isotypes, lectotypes, isolectotypes, other authentic specimens) of 11 taxa of the family *Orchidaceae* described from the territory of Crimea (*Anacamptis pyramidalis* var. *orientalis*, *Epipactis krymmontana*, *E. taurica*, *Limodorum abortivum* var. *viridis*, *Orchis caprina*, *O. cassidea*, *O. comperiana*, *O. punctulata*, *O. wanjikowii*, *Ophrys oestriifera*, *O. aranifera* var. *taurica*) is generalized. For each taxon, the following data are provided: basionym, main synonyms, category of the type (holotype, lectotype, and other authentic specimens), original nomenclatural citation, herbarium of deposit, critical notes, and images of types.

**Keywords:** *Orchidaceae*, lectotype, isolectotype, holotype, isotype, authentic specimens, Crimea, Ukraine

**Supplementary Material.** Electronic Supplement (Figures E1–E10) is available in the online version of this article at:  
<https://ukrbotj.co.ua/archive/74/4/326>

Стаття присвячена типам таксонів родини *Orchidaceae* Juss., описаних з території Кримського півострова. Представники цієї родини характеризуються значною варіабельністю морфологічних ознак і частим траплянням гібридизації, внаслідок чого у складі родів *Anacamptis* Rich., *Orchis* L., *Ophrys* L. та *Epipactis* Zinn. було виділено та описано низку проблемних таксонів різного рангу. Так, за майже 200 років дослідження флори Криму з цієї території було описано 14 таксонів *Orchidaceae*. Зокрема, з цього регіону було описано: у XIX ст. Ф.А. Маршаллом фон Біберштейном і Х. Стевенном, а у XX ст. – Є.В. Вульфом і В.Н. Аггеєнком із роду *Orchis* п'ять видів (*O. caprina* M. Bieb., *O. cassidea* M. Bieb., *O. comperiana* Steven, *O. punctulata* Steven ex Lindl., *O. wanjikowii* E. Wulff), з роду

*Ophrys* – один вид (*O. oestriifera* M. Bieb.) і одну різновидність (*O. aranifera* Huds. var. *taurica* Aggeenko = *O. taurica* (Aggeenko) Nevski), а також кілька гібридів (наприклад *O. × wulffiana* Soó, *O. × jilae* Soó, *O. pseudoparviflora* Ugr.), у XXI ст. К. Кройтцем і О.В. Фатерігою зі співавторами з роду *Epipactis* – два види (*E. krymmontana* Kreutz, Fateryga & Efimov, *E. taurica* Fateryga & Kreutz), з роду *Limodorum* Boehm. – одну різновидність (*L. abortivum* (L.) Sw. var. *viridis* Fateryga & Kreutz), з роду *Anacamptis* – також одну різновидність (*A. pyramidalis* (L.) Rich. var. *orientalis* Kreutz).

Відповідно до результатів класичних морфологічних та новітніх молекулярно-філогенетичних досліджень та їхніх критико-систематичних інтерпретацій, два зі згаданих вище таксонів роду *Orchis* тепер розглядаються у складі цього ж роду, але у вужчому розумінні його об'єму

© В.В. ПРОТОПОПОВА, І.А. ТИМЧЕНКО,  
П.Г. ЄФІМОВ, М.В. ШЕВЕРА, 2017

(*O. mascula* (L.) L. subsp. *wanjkowii* або *O. wanjkowii*, *O. punctulata*), *Orchis cassidea* M. Bieb. як синонім *Anacamptis coriophora* (L.) R.M. Bateman, Pridgeon & M.W. Chase віднесено до роду *Anacamptis* (Bateman et al., 1997; Kretzchmar et al., 2007), *O. caprina* M. Bieb. — у складі роду *Himantoglossum* Spreng. (*H. caprinum* (M. Bieb.) Spreng.), *O. comperiana* Steven сьогодні розглядають як вид роду *Comperia* K. Koch (*C. comperiana* (Steven) Asch. et Graebn.) або *Himantoglossum* (*H. comperianum* (Steven) P. Delforge) залежно від вузького або широкого трактування меж роду *Himantoglossum* (Delforge, 2006; Mosyakin, Tymchenko, 2006; Vakhrameeva et al., 2008; Yena, 2012; Sramkó et al., 2014; Bateman et al., 2017).

Види, описані в роді *Ophrys*, тепер розглядаються у складі цього ж роду, але у "Флорах" і "Визначниках" України та її регіонів, а також у спеціальних публікаціях щодо флор Вірменії, Азербайджану, Грузії, Росії (Nevskiy, 1935; Bordzilovskiy, 1950; Privalova, 1972; Smolyaninova, 1976; Protopopova, 1987; Sobko, 1989; Mosyakin, Fedoronchuk, 1999; Perebora, 2002; Vakhrameeva et al., 2008 та ін.) вони визнаються за самостійні; тимчасом, зокрема у "Flora Europaea" (Soó, 1980), *O. oestrifera* розглядається як підвид *O. scolopax* Cav., у "World checklist of selected plant families" (Govaerts et al., 2016) — як синонім *O. apifera* Huds., а *O. taurica* (Aggeenko) Nevski — як синонім *O. sphegodes* Mill. subsp. *mammosa* (Desf.) Soó ex E.Nelson. A.V. Єна (Yena, 2012) вважає *O. taurica* синонімом *O. mammosa* Desf., а A.V. Фатерига та К. Кройтц (Fateriga et al., 2014) — підвидом *O. mammosa* subsp. *taurica* (Aggeenko) Soó.

Описаний у 2012 р. як самостійний вид *Epipactis taurica* тепер розглядається самими ж авторами цього таксону як підвид *E. persica* (Soó) Nannf. subsp. *taurica* (Fateriga & Kreutz) Fateriga & Kreutz. (Fateriga, Kreutz, 2012; Fateriga et al., 2014).

Усі згадані види родини *Orchidaceae* включені до Європейського червоного списку (Bilz et al., 2011), Червоної книги України (Chervona knyha..., 2009) та додатку II Конвенції про міжнародну торгівлю видами дикої фауни і флори, що перебувають під загрозою зникнення (CITES, 2016); п'ять видів (*Comperia comperiana*, *Himantoglossum caprinum*, *Orchis punctulata*, *Ophrys oestrifera* та *O. taurica*) знаходяться під охороною Бернської конвенції (Vinichenko, 2006).

Нижче подаємо відомості про типи 13 таксонів, описаних з території Криму\*. Для кожного з них вказуються базіонім, основна синоніміка, номенклатурний тип (з цитуванням протологу та лектотипу, неотипу, автентичних зразків), автора(-ів), що виділили його, а також місце зберігання типового гербарного зразка та номер (баркод) колекції. Тип подається за оригінальним описом на гербарній етикетці (зі збереженням старих назв географічних пунктів); уміщено також критичні нотатки.

#### **ANACAMPTIS Rich.**

1. *Anacamptis pyramidalis* (L.) Rich. var. *orientalis* Kreutz, 2011, Ber. Arbeitskreis. Heimische Orchid. 28(2): 276.

**За протологом:** "... ist vor allem auf der Krim (Ukraine) weit verbreitet. Im südwestlichen Teil zwischen Sevastopol und Jalta".

**Holotypus:** "*Anacamptis pyramidalis* (L.) Rich. var. *orientalis* Kreutz. Crimea, im Laspital zwischen Balaklava und Jalta, 24.05. 2011, C. A.J. Kreutz", "Type! Holo" (*L* s.n.; **isotypus** — *WAG* 0346512) (рис. E1).

**Примітка.** Описаний різновид відрізняється від типового дещо вищим (50–110 см) і тоншим стеблом, коротшим суцвіттям (від пірамідального до яйцеподібного) (Kreutz, 2011). Вказаний автором у статті голотип: "Crimea, im Laspital zwischen Balaklava und Jalta, 24.05. 2011, C. A.J. Kreutz" (*L* s.n.)" відрізняється від надісланого нам типового зразка (див. рис. E1), також визначеного ним як голотип та його місця зберігання, який ми вважаємо за ізотип.

#### **EPIPACTIS Zinn.**

1. *Epipactis krymmontana* Kreutz, Fateriga & Efimov, 2014, Phytotaxa 172(1): 24.

**За протологом:** "...from Mt Baydarskaya Yayla in the vicinity of Sevastopol eastwards to Stary Krym in Kirovskoye District".

**Holotypus:** "*Epipactis krymmontana* Kreutz, Fateriga & Efimov, UA [Ukraine]. Crimea (Belogorsk) Zemlyanichnoye. 27.06.2012, leg. C.A.J. Kreutz & A.V. Fateriga, det. C.A.J. Kreutz", "Type!" (*L* 0689932 (рис. E2); **isotypus** — *L* s.n.)".

**Примітка.** Облігатно автогамний вид, близький до *E. condensata* Boiss., від якого відрізняється відносно нещільним, звичайно набагато коротшим суцвіттям, дещо видовженою зав'язю, блідшим епіхілієм із менш виступаючими горбочками та відсутністю вісцидію (Fateriga et al., 2014).

\* Одне зображення подано у тексті, інші (рисунки E1–E10) див. у електронній версії статті на <https://ukrbotj.co.ua/archive/74/4/326>

2. *Epipactis taurica* Fateryga & Kreutz, 2012, J. Eur. Orch. 44(1): 201. — *E. persica* (Soó) Nannf. subsp. *taurica* (Fateryga & Kreutz) Fateryga & Kreutz. 2014, J. Eur. Orch. 46(2): 413.

**За протоологом:** "...near Yalta, ... in the vicinity of the Ayan Reservoir near the village of Perevalnoye..."

**Holotypus:** "*Epipactis persica* (Soó) Nannfeldt — Дремлик персидський. Крым, окр. Ялты, Ялтинський заповідник, склони гори Лопата, сосняк коротконожковий, 09.07. 2011. Собрав і визначив Фатерыга А.В.", "Notae criticae *Epipactis taurica* sp.n. det. Fateryga, 2011", "Typus *Epipactis taurica* Fateryga & Kreutz" (CSAU s.n. (рис. E3); **isotypi** — CSAU s.n., LE s.n.).

**Paratypus:** "Окрестности Аянского водохранилища, луговая степь на западном склоне. 28 июня 2005. А.В. Фатерыга" (CSAU s.n.).

**Примітка.** Спочатку О.В. Фатерига визначив зібраний ним зразок як *Epipactis persica*, але пізніше на підставі цього екземпляра він же разом К. Кройтцем описали самостійний вид *E. taurica*, який згодом розглядали вже як підвид у складі *E. persica*. Від *E. persica* sensu stricto новоописаний таксон відрізняється міцним стеблом, жорсткими та прямими листками, яскравішим забарвленням губи та зрідка повністю зеленою квітконіжкою; окрім того, типовий підвид трапляється переважно на північному макросхилі Кримських гір, а subsp. *taurica* — на південному та в передгір'ях (Fateryga, Kreutz, 2012, 2014).

## LIMODORUM Boehm.

1. *Limodorum abortivum* (L.) Sw. var. *viridis* Fateryga & Kreutz, 2014, J. Eur. Orch. 46 (2): 414.

**За протоологом:** "Crimean Mountains (south slope of the main ridge between Alupka and Alushta)".

**Holotypus:** "*Limodorum abortivum* (L.) Sw. var. *viridis* Fateryga & Kreutz Крым, окр. Алушты, близ с. Виногоградное, гора Урага, дубовый лес, А.В. Fateryga, 29.05. 2014", "Type!" (CSAU s.n. (рис. E4); **isotypi** — CSAU s.n., PHEO s.n.).

**Paratypus:** "Крым, окр. Ялты, Мисхор, между трассой Ялта—Севастополь и нижней станцией канатной дороги, сосновый лес. 28.5 2012, А.В. Fateryga" — PHEO s.n.; *ibid.*, 28.5.2014, А.В. Fateryga (CSAU s.n.).

**Примітка.** Від типового різновиду відрізняється повністю зеленим, коротшим і тоншим стеблом, густішим суцвіттям із дрібнішими квітками (Fateryga, Kreutz, 2014).

## OPHRYS L.

1. *Ophrys aranifera* Huds. var. *taurica* Aggeenko, 1887, Scr. Bot. Horti Univ. Petrop. 1: 291. — *O. taurica* (Aggeenko) Nevski, 1935, Фл. СССР, 4: 728;

Смольянинова, 1976, Фл. европ. части СССР, 2: 58; Протопопова, 1987, Определ. высш. раст. Укр.: 412; Mosyakin, Fedoronchuk, 1999, Vasc. Pl. of Ukr.: 44. — *O. sphegodes* Mill. ssp. *mammosa* (Desf.) Soó ex E. Nelson, 1962, Gestaltw. Artb. Orchid. Eur. Mittelmeerl.: 184; Soó, 1980, Fl. Europ. 5: 347.

**За протоологом:** "In Tauria meridionali ad Mischor passim copiosa".

**Lectotypus** (Averyanov, 1994): "*Ophrys aranifera* Huds. [var. (nova) *taurica* Agg. Tauria. Mischor. Floret Aprili. V. Agge'enko", "*Ophrys taurica* (Agg.) mihi. Typus! Determ. S. Nevski. IX. 1932", "Typus. Т. Леонова, 1969", "[К.!]", "19.8.1997. Teste D. & U. Rückbrodt" (LE s.n.) (рис. E5).

**Примітка.** Л.В. Авер'янов (Averyanov, 1994) у примітці до *O. mammosa* Desf., у складі якого як синонім наведено *O. aranifera* var. *taurica*, вказує зазначений зразок як тип, однак цитує його не в повному обсязі: "Tauria. Mischor. V. Aggeenko" (LE). У розумінні авторів "Флоры европейской части СССР" тип відповідає лектотипу, але на гербарному зразку помітки Л.В. Авер'янова немає.

2. *Ophrys oestrifera* M. Bieb. 1808, Fl. Taur.-Cauc. 2: 369. — Невский, 1935, Фл. СССР, 4: 729; Смольянинова, 1976, Фл. европ. части СССР, 2: 59; Протопопова, 1987, Определ. высш. раст. Укр.: 412; Mosyakin, Fedoronchuk, 1999, Vasc. Pl. of Ukr.: 43. — *O. scolopax* Cav. subsp. *oestrifera* (M. Bieb.) Soó, 1970 (publ. 1971), Acta Bot. Acad. Sci. Hung. 16: 386; Soó, 1980, Fl. Europ. 5: 348.

**За протоологом:** "Habitat in Tauria meridionali, circa pagum Derekoi. Floret Majo".

**Lectotypus** (Averyanov, 1994): "*Ophrys oestrifera* Taur. mer. m. [?] Steven [?]", "*Ophrys oestrifera* Bieb. 1808, Fl. Taur.-Cauc. 1994. Teste L. Averyanov (LE)", "Typus", "19. 8. 1997. Teste D. & U. Rückbrodt", "Lectotypus *Ophrys oestrifera* Bieb. 27.01. 2001, M. Fedoronchuk, L. Krytzka" (LE s.n. (рис. E6); ? **isolectotypus** — LE s.n.).

**Примітка.** На етикетці зразка, обраного за лектотип, є також помітка Х. Стевена, яка залишена пізніше: "m. [?] Steven 1811[?]". Другий зразок, що цитується як ізолектотип, імовірно, доцільніше трактувати як синтип (оскільки достовірно невідомо, чи він є частиною одного збору з лектотипом, чи ні). У Гербарії LE зберігаються ще два зразки, визначені як ізотип, про що зазначає Л.В. Авер'янов і підтверджують D. та U. Rückbrodt, а М.М. Федорончук і Л.І. Крицька вказують, що він належить до автентичних. При зразку є ще й критична нотатка Г. Флейшманна, який перевизначив зразок як "*Ophrys cornuta* Stev." Вказане у протолозі с. Дереккой тепер є центральною частиною м. Ялти.

## ORCHIS L.

1. *Orchis caprina* M. Bieb. 1819, Fl. Taur.-Cauc. 3: 602. – *Himantoglossum caprinum* (M. Bieb.) Spreng., 1826, Syst. Veg. 3: 694; Невский, 1935, Фл. СССР, 4: 719; – *H. caprinum* (M. Bieb.) K. Koch, 1849, Linnaea, 22: 287; Смольянинова, 1976, Фл. европ. части СССР, 2: 37; Протопопова, 1987, Определ. высш. раст. Укр.: 409; Mosyakin, Fedoronchuk, 1999, Vasc. Pl. of Ukr.: 42. – *H. hircinum* (L.) Sprengel subsp. *caprinum* (Bieb.) Sundermann, 1973, Acta Bot. Acad. Sci. Hung. 19: 373; Moore, 1980, Fl. Europ. 5: 342. – *Aceras caprinum* (M. Bieb.) Lindl., 1835, Gen. Sp. Orchid. Pl.: 282.

У протолозі виду конкретне місцезростання не вказано.

**Lectotypus** (Sramkó & al., 2012): "Tragodes *Orchis hircina caprina* M.B. Tauria Sudagh, 1807 nectarium majus cuam in *O. hircina*", "Herb. Steven" (*H* 1239346) (рис. E7).

**Примітка.** Початково Г. Бауман (Baumann, 1978) за тип *Himantoglossum caprinum* обрав зразок із Гербарію *LE* ("legi ad montem Agermysh"), який пізніше був прийнятий Л.В. Авер'яновим (Averyanov, 1994). Цієї типіфікації дотримуються також автори флори Туреччини (Rentz, Taubenheim, 1984). Як з'ясувалося (Sramkó et al., 2012), цей зразок не є частиною оригінального матеріалу *Orchis caprina*, оскільки зібраний К. Ледебуром у 1818 р. і, ймовірно, був визначений вже після публікації "Flora Taurico-Caucasica" (Bieberstein, 1819). У зв'язку з тим цей зразок слід розглядати як неотип. Пізніше М.М. Федорончук у Гербарії *LE* обрав за лектотип інший зразок "Ex herbario Marschall Bieberstein", залишивши при ньому Notae criticae: "Lectotypus *Orchis caprina* M. Bieb. Conserv. in Europ. sect *LE*, 25.01.2001. N. Fedoronchuk". При цьому зазначено, що попередній зразок, обраний за тип, насправді таким не є: "non lectotypus ("typus") *Orchis caprina* Bieb. 27.01.2001. N. Fedoronchuk, L. Krytzka". У 2012 р. за лектотип було обрано зразок *H* 1239346 (Sramkó et al., 2012). На гербарному аркуші є два зразки рослини, один з них обраний за лектотип, інший – "Original material".

2. *Orchis cassidea* M. Bieb. 1819, Fl. Taur.-Cauc. 3: 600. – *O. coriophora* L. 1753, Sp. Pl. 1: 940; Невский, 1935, Фл. СССР, 4: 719. – *O. fragrans* Pollini, 1811, Elem. Bot. 2: 157; Смольянинова, 1976, Фл. европ. части СССР, 2: 49; Протопопова, 1987, Определ. высш. раст. Укр.: 411; Mosyakin, Fedoronchuk, 1999, Vasc. Pl. of Ukr.: 42. – *Anacamptis coriophora* (L.) R.M. Bateman, Pridgeon & M.W. Chase, 1997, Lindleyana 12: 120.

У протолозі виду конкретне місцезростання не вказано.

**Lectotypus** (Averyanov, 1994): "*Orchis cassidea* Tauria leg. Baumann". "*Orchis cassidea* 1819, Fl. Taur.-Cauc. 3: 600 (= *O. coriophora* L.), 1994. Teste L. Averyanov (LE)", "Типус", "Lectotypus *Orchis cassidea* Bieb. 27.01.2001, M. Fedoronchuk, L. Krytzka" (*LE* s.n.) (рис. E8).

**Примітка.** Л.В. Авер'янов (Averyanov, 1994) цитує лектотип виду: "In Tauriae meridionalis udis, circa Autkam obvia" (*LE*).

3. *Orchis comperiana* Steven, 1829, Nouv. Mém. Soc. Nat. Moscou, 1: 259. – *Comperia comperiana* (Steven) Asch. et Graebn. 1907, Syn. Mitteleurop. Fl. 3: 620, 4: 194; Смольянинова, 1976, Фл. европ. части СССР, 2: 40; Протопопова, 1987, Определ. высш. раст. Укр.: 410; Mosyakin, Fedoronchuk, 1999, Vasc. Pl. of Ukr.: 40, Соф, 1980, Fl. Europ. 5: 337. – *C. taurica* K. Koch, 1849, Linnaea, 22: 287; Невский, 1935, Фл. СССР, 4: 676. – *Himantoglossum comperianum* (Steven) P. Delforge, 1999, Naturalistes Belges 80 (3): 401; Мосьякін, Тимченко, 2006, Укр. бот. журн., 63, 3: 319; Bateman, Molnár, Sramkó, 2017, Peer J, 5: e2893.

**За протологом:** "In nemorosis vallis Laspi, Tauriae meridionalis, detecta a Dno Compere, plantarum scrutatore indefesso".

**Lectotypus** (Renz, Taubenheim, 1984): "Herb. Fischer *Orchis comperiana* In litore merid. Tauriae Laspi. Compere 1828", "Herb. Fischer *Orchis comperiana* Laspi [...]", "Lectotypus *Orchis comperiana* Stev. 27.01.2001, M. Fedoronchuk, L. Krytzka" (*LE* s.n. (рис. E9); **isolectotypi** – *K* s.n., *P* s.n., *LE* s.n.).

4. *Orchis punctulata* Steven ex Lindl. 1835, Gen. et Sp. Orch.: 273; Невский, 1935, Фл. СССР, 4: 696; Смольянинова, 1976, Фл. европ. части СССР, 2: 47; Соф, 1980, Fl. Europ. 5: 340; Протопопова, 1987, Определ. высш. раст. Укр.: 410; Mosyakin, Fedoronchuk, 1999, Vasc. Pl. of Ukr.: 45.

**За протологом:** "in Tauria meridionali".

**Holotypus:** "*Orchis punctulata* m. Taur. meridionalis. Lindl. *Orch.* p. 273" "Steven", "*Orchis punctulata*, Stev. ex Lindl. Gen. et Sp. Orch. p. 273. Type specimen! (rar)" (*K* 000718064 (див. рисунок); **isotypi** – *H* s.n., *LE* s.n.).

**Примітка.** Г. Кречмар зі співавторами (Kretzschmar et al., 2007) трактують місце збору виду "Taur. meridionali" не як Крим, Україна, а як Туреччина, Центральний Тавр ("Turkey, Central Taurus"). На гербарному зразку є малюнок квітки та зазначені відміни виду.

5. *Orchis wanjkovii* E. Wulff, 1930, Фл. Крыма 1(3): 97; Протопопова, 1987, Определ. высш. раст. Укр.:

411; Mosyakin, Fedoronchuk, 1999, Vasc. Pl. of Ukr.: 46. — *O. mascula* (L.) L. subsp. *wanjkowii* (E. Wulff) Soó, 1932, in G. Keller & al., Monogr. Iconogr. Orchid. Eur. 2: 170; Смольянинова, 1976, Фл. европ. части СССР, 2: 44; Soó, 1980, Fl. Europ. 5: 341; Невский, 1935, Фл. СССР, 4: 683, in adnot. *O. mascula* L.; Бордзіловський, 1950, Фл. УРСР, 3: 386. in adnot. *O. speciosa* Host.

**За протологом:** "Наб. — Qu. Мангуб-Кале (Ваньков!); Курцы (Андреев!). — Фа. Сююр-Кая бл. Коккоз (Ваньков!); г. Бойко у хут. Туар-Хоба, 820 м.н.у.м. (Дзевановский!). — Ju. Штангеевская тропа, Ставри-Кая (Ваньков!). Над Учан-Су (Гольде!); Над д. Никита (Ваньков!)"

**Lectotypus** (Averyanov, 1994): "*Orchis wanjkovii* m. E. Wulff", "*Orchis wanjkovii* Wulff, 1930, Fl. Taur. 1, 3: 97 (= *O. mascula* (L.) L. 1994. Teste L. Averyanov (LE)", "Lectotypus", "19. 8. 1997. Teste D. & U. Rückbrodt", "*Orchis tridentata anatolica* Scop. Ex Herb. Horti Botanici Jurjevensis. Крым. Курцовск. каз. лесная дача. 20 Апр. 1899, Собр. и опред. В.Г. Андреев Ex herb. Fl. Ross. N. Puring (LE s.n. (рис. E10); **isolectotypi** — LE s.n., YALT, s.n.; **specimina authentica** — YALT 000024).

**Примітка.** Автентичний зразок виду, що зберігався в Гербарії YALT, тимчасово знаходиться у фондах Гербарію КИУ.

Із території Криму наводиться багато гібридів, частина з яких була описана вперше й пізніше вони інколи розглядалися як самостійні види.

1. *Orchis punctulata* Steven ex Lindl. × *O. purpurea* Huds. pro parte, in Wulff, 1930, Фл. Крыма, 1, 3: 108. — *Orchis* × *wulffiana* Soó, 1932, Repert. Spec. Nov. Regni Veg. Sonderbeih. A 2: 194, nom.

**Примітка.** Гібридні рослини наводяться Є.В. Вульфом (Wulff, 1930, р. 108–109) для "Наб. — Ju. Бл. Мангуб-Кале, 7.V.13 цв. (Ваньков!). — Фа. Коккозы, 3.V.12 цв. (Ваньков!). — Ju. Ласпи, 11.V.13 (Ваньков!); Суук-су. Феодос. у., 23.V.13 цв. (Ваньков!)"

2. *Orchis mascula* (Vest) Soó × *O. provincialis* Balb. ex DC. in Wulff, 1930, Фл. Крыма, 1, 3: 110. — *O.* × *jailae* Soó, 1932, Repert. Spec. Nov. Regni Veg. Sonderbeih. A 2: 190, nom. — *O.* × *penzigiana* A. Camus nothosubsp. *jailae* (Soó) H. Kretschmar, Eccarius & H. Dietr., 2007, Orchid Gen. Anacamptis Orchis Neotinea: 470.

**Примітка.** Гібридні рослини наводяться Є.В. Вульфом (Wulff, 1930, р. 110) для "Наб. — Фа. Бойко, чаир, 06.V 16 цв.; Чаир на Бойке ниже Юрваты 16.V.10 цв.; Юрвата, 01.V 16 цв.; Развалины церкви Сююр, 14.V 16. цв.; Биюк-Атбаш, источник, 01.V 16 цв.; Перевал на Байдары из Коккоз, 10.V.13 цв. (Ваньков!). — Ju. Штангеевская тропа в чаирах над Ялтой 11.V. 08 цв. (Ваньков!)"

3. *Orchis pseudoparviflora* Ugr., 1913, Тр. Харьк. об-ва испытат. прир. Харьков. ун-та, 46: 150 (*O. elegans* Neuf. × *O. coriophora* L.).

**За протологом:** "... около Васищева, Куряжа, Шпаков, Каменного; с. Чернетчины — Ахт. у., и в Крыму. Южн. берег — Лимены (в герб. И.В. Ванькова)".

**Примітка.** Типові зразки виду в гербаріях CWU, YALT і LE не вдалося знайти. У протолозі (Ugrinskiy, 1913) вказані місцезростання із сучасних Харківської, Сумської областей та Криму. При цьому автор вказує, що гібрид, зібраний І.В. Ваньковим з Коккоз, не відповідає, ймовірно, жодному з описаних К.О. Угринським таксонів (*O. pseudoparviflora*, *O. reinchardii* Ugr., *O. kelleriana* Ugr.), але він найбільш близький до *O. pseudoparviflora*. Пізніше цей автор (Ugrinskiy, 1922) подає його діагноз латинською мовою, повторюючи згадані локалітети, а щодо Криму вказує вже Коккози.

## Подяки

Автори щиро вдячні канд. біол. наук О.М. Сенникову (Університет Хельсінкі та Ботанічний інститут ім. В.Л. Комарова РАН, Санкт-Петербург), канд. біол. наук І.В. Татанову (Ботанічний інститут ім. В.Л. Комарова РАН, Санкт-Петербург), канд. біол. наук Л.Е. Рифф (Нікітський ботанічний сад, Ялта), д-ру К. Кройцу (К.С.А.Ж. Kreuzt, Naturalis Biodiversity Center, Leiden) за допомогу при скануванні типових зразків, що зберігаються в Гербаріях Н, YALT і LE, та за надані публікації.

Робота П.Г. Єфімова виконувалася в рамках державного завдання за темою "Коллекции сосудистых растений БИН РАН (история, сохранение, изучение и пополнение)".



Голотип *Orchis punctulata* Steven ex Lindl. (K 000718064)

Holotype of *Orchis punctulata* Steven ex Lindl. (K 000718064) [[http://plants.jstor.org/stable/10.5555/al.ap.specimen.k000718064?searchUri=filter%3Dname%26so%3Dps\\_group\\_by\\_genus\\_species%2Basc%26Query%3D%2528Orchis%2Bpunctulata%2529](http://plants.jstor.org/stable/10.5555/al.ap.specimen.k000718064?searchUri=filter%3Dname%26so%3Dps_group_by_genus_species%2Basc%26Query%3D%2528Orchis%2Bpunctulata%2529)]

## СПИСОК ПОСИЛАНЬ

- Averyanov L.V. *Bot. Zhurn.*, 1994, 79(10): 108–127. [Аверьянов Л.В. Обзор видов семейства *Orchidaceae* флоры Кавказа. *Бот. журн.*, 1994, 79(10): 108–127].
- Bateman R.M., Pridgeon A.M., Chase M.W. Phylogenetics of subtribe *Orchidoideae* (*Orchidoideae*, *Orchidaceae*) based on nuclear ITS sequences. 2. Infrageneric relationships and taxonomic revision to achieve monophyly of *Orchis* sensu stricto. *Lindleyana*, 1997, 12: 113–141.
- Bateman R.M., Molnár V.A., Sramkó G. *In situ* morphometric survey elucidates the evolutionary systematics of the Eurasian *Himantoglossum* clade (*Orchidaceae*: *Orchidoideae*). *PeerJ*, 2017, 5: e2893, available at: <http://doi.org/10.7717/peerj.2893> (accessed 20 April 2017)
- Baumann H. *Himantoglossum adriaticum* spec. nov. – eine bislang übersehene Riemenzunge aus dem zentralen nördlichen Mittelmeergebiet. *Die Orchidee*, 1978, 29: 165–172.
- Bilz M., Kell S.P., Maxted N., Lansdown R.V. *European Red List of Vascular Plants*, Luxembourg: Publ. Office of the Europ. Union, 2011, 130 pp.
- Bordzilovskiy E.I. *Orchidaceae*. In: *Flora UkrRSR*, Kyiv: Vyd-vo AN UkrRSR, 1950, vol. 3, pp. 312–405. [Бордзілівський Є.І. Родина Зозулинцеві – *Orchidaceae*. В кн.: *Флора УРСР*, Київ: Вид-во АН УРСР, 1950, т. 3, с. 312–405].
- CITES (the Convention of International Trade in Endangered Species of Wild Fauna and Flora), available at: <https://cites.org/eng/app/appendices.php> (accessed 15 December 2016).
- Chervona knyha Ukrainy. Roslynnyi svit (Red Data Book of Ukraine. Plant Kingdom)*. Ed. Ya.P. Didukh, Kyiv: Globalconsulting, 2009, 912 pp. [*Червона книга України. Рослинний світ*. Ред. Я.П. Дідух, Київ: Глобалконсалтинг, 2009, 912 с.].
- Delforge P. *Orchids of Europe, North Africa and the Middle East*, London: A & C Black, 2006, 640 pp.
- Fateryga A.V., Kreutz K.C.A.J. A new *Epipactis* species from the Crimea, South Ukraine (*Orchidaceae*). *J. Eur. Orch.*, 2012, 44(1): 199–206.
- Fateryga A.V., Kreutz K.C.A.J. Checklist of the orchids of the Crimea (*Orchidaceae*). *J. Eur. Orch.*, 2014, 46(2): 407–436.
- Fateryga A.V., Kreutz K.C.A.J., Fateryga V.V., Efimov P.G. *Epipactis krymmonitana* (*Orchidaceae*), a new species endemic to the Crimean Mountains and notes on the related taxa in the Crimea and bordering Russian Caucasus. *Phytotaxa*, 2014, 172(1): 22–30.
- Govaerts R., Bernet P., Kratochvil K., Gerlach G., Carr G., Alrich P., Pridgeon A.M., Pfahl J., Campacci M.A., Baptista H., Tigges H., Shaw J., Cribb P., George A., Kreuz K., Wood J. *World Checklist of selected plant families (Orchidaceae)*, Kew: Royal Bot. Gardens, 2016, available at: <http://apps.kew.org/wcsp> (accessed 12 November 2016).
- Kreutz K.C.A.J. Beitrag zur Kenntnis europäischer, mediterraner und vorderasiatischer Orchideen. *Ber. Arbeitskrs. Heim. Orchid.*, 2011, 28(2): 263–299.
- Kretzchmar H., Eccarius W., Dietrich H. *The orchid genera Anacamptis, Orchis, Neotinea: phylogeny, taxonomy, morphology, biology, distribution, ecology, hybridization*, Burgel: EchinoMedia Verlag, 2007, 544 pp.
- Marschall von Bieberstein F.A. *Flora taurico-caucasica exhibens stirpes phaenogamas, in Chersoneso Taurica et regionibus caucasicis sponte crescentes*, Charkoviae: Typis Academicis, 1819, vol. 3, 655 pp.
- Mosyakin S.L., Tymchenko I.A. *Ukr. Bot. J.*, 2006, 63(3): 315–327. [Мосякін С.Л., Тимченко І.А. Огляд новітніх таксономічних і номенклатурних змін, що стосуються представників родини *Orchidaceae*. *Укр. бот. журн.*, 2006, 63(3): 315–327].
- Mosyakin S.L., Fedoronchuk M.M. *Vascular plants of Ukraine. A nomenclatural checklist*, Kiev, 1999, xxiii + 345 pp.
- Nevskiy S.A. *Orchidaceae*. In: *Flora SSSR*, Leningrad: Izd-vo AN SSSR, 1935, vol. 4, pp. 589–730. [Невський С.А. Ятрышниковые – *Orchidaceae*. В кн.: *Флора СССР*, Л.: Изд-во АН СССР, 1935, т. 4, с. 589–730].
- Perebora E.A. *Orchidniye Severo-Zapadnogo Kavkaza*, Moscow: Nauka, 2002, 253 pp. [Перебора Е.А. *Орхидные Северо-Западного Кавказа*, М.: Наука, 2002, 253 с.].
- Privalova L.A. *Orchidaceae*. In: *Opredelitel vysshikh rasteniy Kryma*. Ed. N.I. Rubtsov, Leningrad: Nauka, 1972, pp. 93–103. [Привалова Л.А. *Orchidaceae* – Орхидные (Ятрышниковые). В кн.: *Определитель высших растений Крыма*. Под общ. ред. Н.И. Рубцова, Л.: Наука, 1972, с. 96–103].
- Protoporova V.V. *Orchidaceae*. In: *Opredelitel vysshikh rasteniy Ukrainy*, Kiev: Naukova Dumka, 1987, pp. 405–412. [Протопопова В.В. *Orchidaceae* – Ятрышниковые. В кн.: *Определитель высших растений Украины*. Под общ. ред. Ю.Н. Прокудина, Киев: Наук. думка, 1987, с. 405–412].
- Renz J., Taubenheim G. *Comperia*. In: *Flora of Turkey and the East Aegean Islands*. Ed. P.H. Davis, Edinburgh, 1984, vol. 8, pp. 515–516.
- Smolyaninova L.A. *Orchidaceae*. In: *Flora evropeyskoy chasti SSSR*, Leningrad: Nauka, 1976, vol. 2, pp. 10–59. [Смолянинова Л.А. *Orchidaceae* – Ятрышниковые. В кн.: *Флора европейской части СССР*, Л.: Наука, 1976, т. 2, с. 10–59].
- Sobko V.G. *Orchideyi Ukrainy*, Kyiv: Naukova Dumka, 1989, 192 pp. [Собко В.Г. *Орхідеї України*, Київ: Наук. думка, 1989, 192 с.].
- Soó R. *Ophrys*. In: *Flora Europaea*. Ed. T.G. Tutin, Cambridge: Cambridge Univ. Press, 1980, vol. 5, pp. 344–349.
- Sramkó G., Ovari R.C., Yena A.V., Sennikov A.N., Somlyay L., Bateman R.M., Molnar A. Unravelling a century of misuse: typification of the name *Himantoglossum caprinum* (*Orchidaceae*: *Orchidoideae*). *Phytotaxa*, 2012, 66: 21–26.
- Sramkó G., Molnar A., Hawkins J.A., Bateman R.M. Molecular phylogeny and evolutionary history of the Eurasian orchid genus *Himantoglossum* s. l. (*Orchidaceae*). *Ann. Bot.*, 2014, 114: 1609–1626.

- Vakhrameeva M.G., Tatarenko I.V., Varlygina T.I., Torosyan G.K., Zagulskii M.N. *Orchids of Russia and adjacent countries (within the borders of the former USSR)*, Ruggell (Liechtenstein): A.R.G. Ganther Verlag, 2008, 690 pp.
- Vinichenko T.S. *Roslyny Ukrainy pid okhoronoju Bernskoyi Konventsiyi*, Kyiv: Khimdzhest, 2006, 176 pp. [Вінченко Т.С. *Рослини України під охороною Бернської конвенції*, Київ: Хімджест, 2006, 176 с.]
- Wulff E.W. *Flora Kryma*. Leningrad, 1930, vol. 1, issue 3, 126 pp. [Вульф Е.В. *Флора Крыма*. Ленинград, 1930, т. 1, вып. 3, 126 с.]
- Ugrinskiy K.A. *Tr. Kharkov. ob-va ispyt. pripody Khark. unta*, 1913, 46: 147–151. [Угринский К.А. *Orchis elegans* Heuff. и его помеси с *Orchis coriophora* L. в русской флоре. *Тр. Харьков. об-ва испыт. природы Харьк. унта*, 1913, 46: 147–151].
- Ugrinski C.A. Diagnoses specierum trium generis *Orchis* nondum vel imperfect descriptarum. *Repertorium specierum novarum regni vegetabilis*, 1922, 18: 142–144.
- Yena A.V. *Prirodnaia flora Krymskogo poluostrova*, Simferopol: N. Oriandra, 2012, 232 pp. [Ена А.В. *Природная флора Крымского полуострова*, Симферополь: Н. Орианда, 2012, 232 с.]

Рекомендує до друку  
С.Л. Мосякін

Надійшла 16.01.2017

Протопопова В.В.<sup>1,2</sup>, Тимченко І.А.<sup>1</sup>, Єфімов П.Г.<sup>3</sup>, Шевера М.В.<sup>1</sup>. **Типи назв таксонів родини *Orchidaceae*, описаних із території Криму**. Укр. бот. журн., 2017, 74(4): 326–333.

<sup>1</sup> Інститут ботаніки ім. М.Г. Холодного НАН України вул. Терещенківська, 2, Київ 01004, Україна

<sup>2</sup> Закарпатський Угорський Інститут ім. Ференца Ракоці ІІ пл. Кошута, 6, м. Берегове 90200, Закарпатська обл., Україна

<sup>3</sup> Ботанічний інститут ім. В.Л. Комарова Російської АН вул. проф. Попова, 2, Санкт-Петербург 197376, Російська Федерація

Узагальнено відомості про типові зразки (лектотипи, ізолектотипи, голотипи, ізотипи та інші автентичні зразки) 11 таксонів родини *Orchidaceae*, описаних із території Криму (*Anacamptis pyramidalis* var. *orientalis*, *Epipactis krymmontana*, *E. taurica*, *Limodorum abortivum* var. *viridis*, *Orchis caprina*, *O. cassidea*, *O. comperiana*, *O. punctulata*, *O. wanjikowii*, *Ophrys oestriifera*, *O. aranifera* var. *taurica*). Для кожного таксона зазначено базіонім і основну синоніміку, вказано дані протологу, категорію типу, автора/авторів, які його виділили, місце зберігання та критичні нотатки, наведені цифрові зображення типових зразків.

**Ключові слова:** *Orchidaceae*, лектотип, ізолектотип, голотип, ізотип, автентичний зразок, Крим, Україна

Протопопова В.В.<sup>1,2</sup>, Тимченко І.А.<sup>1</sup>, Єфімов П.Г.<sup>3</sup>, Шевера М.В.<sup>1</sup>. **Типы названий таксонов семейства *Orchidaceae*, описанных с территории Крыма**. Укр. бот. журн., 2017, 74(4): 326–333.

<sup>1</sup> Институт ботаники им. Н.Г. Холодного НАН Украины ул. Терещенковская, 2, Киев 01004, Украина

<sup>2</sup> Закарпатский Венгерский Институт им. Ференца Ракоци II пл. Кошута, 6, г. Берегово 90200, Закарпатская обл., Украина

<sup>3</sup> Ботанический институт им. В.Л. Комарова Российской АН ул. проф. Попова, 2, Санкт-Петербург 197376, Российская Федерация

Обобщены сведения о типовых образцах (лектотипы, изолектотипы, голотипы, изотипы, другие автентичные образцы) 11 таксонов семейства *Orchidaceae*, описанных с территории Крыма (*Anacamptis pyramidalis* var. *orientalis*, *Epipactis krymmontana*, *E. taurica*, *Limodorum abortivum* var. *viridis*, *Orchis caprina*, *O. cassidea*, *O. comperiana*, *O. punctulata*, *O. wanjikowii*, *Ophrys oestriifera*, *O. aranifera* var. *taurica*). Для каждого таксона указаны базисоним, основная синонимика, данные протолога, категория типа, автор/авторы, выделившие их, место хранения и критические замечания, размещены цифровые изображения типовых образцов.

**Ключевые слова:** *Orchidaceae*, лектотип, изолектотип, голотип, изотип, автентичный образец, Крым, Украина



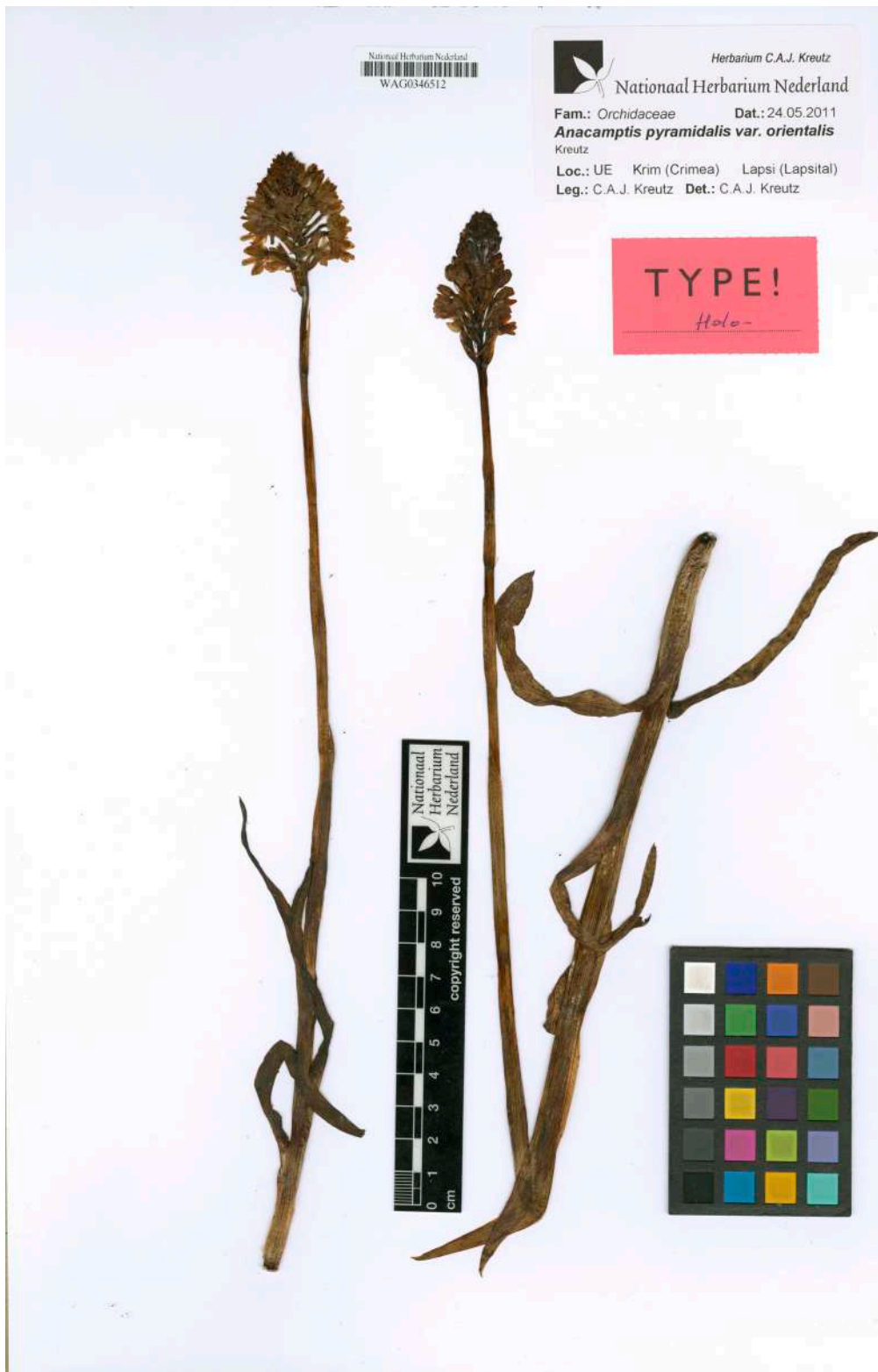
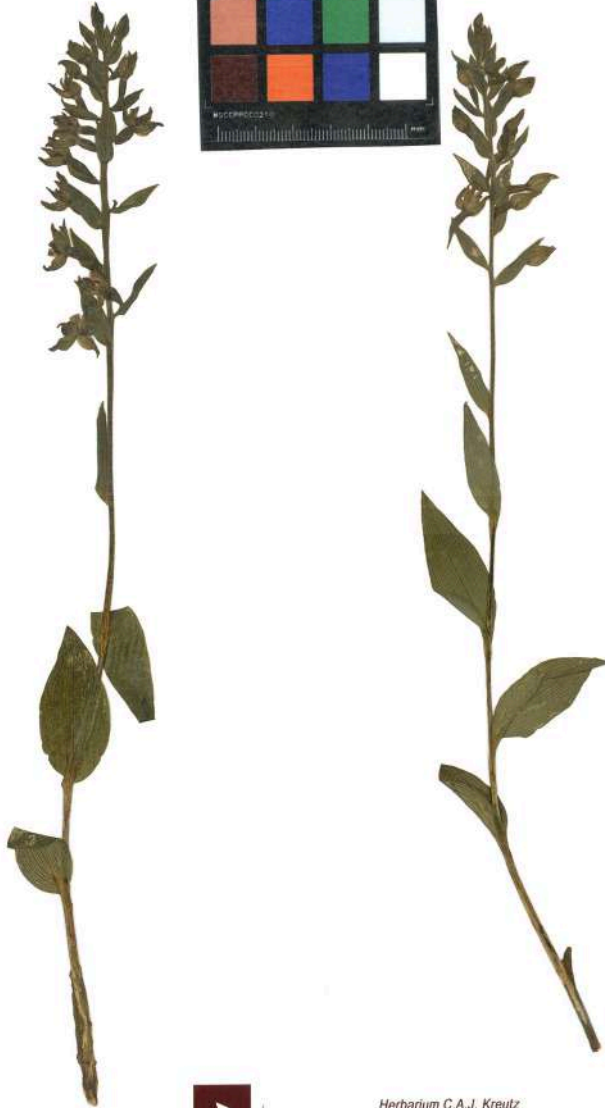


Рис. E1. Изотип *Anacamptis pyramidalis* (L.) Rich. var. *orientalis* Kreutz (WAG 0346512).  
Fig. E1. Isotype of *Anacamptis pyramidalis* (L.) Rich. var. *orientalis* Kreutz (WAG 0346512)

TYPE!



Herbarium C.A.J. Kreutz

Nationaal Herbarium Nederland

Fam.: *Orchidaceae*

Dat.: 27.06.2012

*Epipactis krymmontana*

Kreutz, Fateryga & Efimov

Loc.: UA Crimea (Belogorsk) Zemlyanichnoye

Leg.: C.A.J. Kreutz & A.V. Fateryga Det.: C.A.J. Kreutz

Рис. E2. Голотип *Epipactis krymmontana* Kreutz, Fateryga & Efimov (L 0689932) (Fateryga et al., 2014).

Fig. E2. Holotype of *Epipactis krymmontana* Kreutz, Fateryga & Efimov (L 0689932) (Fateryga et al., 2014).

TYPUS  
*Epipactis taurica*  
Fatoryga & Kreutz



Notae criticae  
*Epipactis*  
*taurica* sp. n.  
det. Fatoryga, 2011

*Epipactis persica* (Soó) Nannfeldt –  
Дремлик персидский

Крым, окр. Ялты, Ялтинский заповедник, склоны  
горы Лопата, сосняк коротконожковый, 09.07.2011

Собрал и определил:  
Фаторыга А. В.

Рис. E3. Голотип *Epipactis taurica* Fatoryga & Kreutz (CSAU s.n.) (Fatoryga, Kreutz, 2012).

Fig. E3. Holotype of *Epipactis taurica* Fatoryga & Kreutz (CSAU s.n.) (Fatoryga, Kreutz, 2012).



Рис. E4. Голотип *Limodorum abortivum* (L.) Sw. var. *viridis* Fatoryga & Kreutz Fatoryga & Kreutz (CSAU s.n.) (Fatoryga, Kreutz, 2014).

Fig. E4. Holotype of *Limodorum abortivum* (L.) Sw. var. *viridis* Fatoryga & Kreutz (CSAU s.n.) (Fatoryga, Kreutz, 2014).



Рис. Е5. Лектотип *Ophrys aranifera* Huds. var. *taurica* Aggeenko (LE s.n.).

Fig. E5. Lectotype of *Ophrys aranifera* Huds. var. *taurica* Aggeenko (LE s.n.).

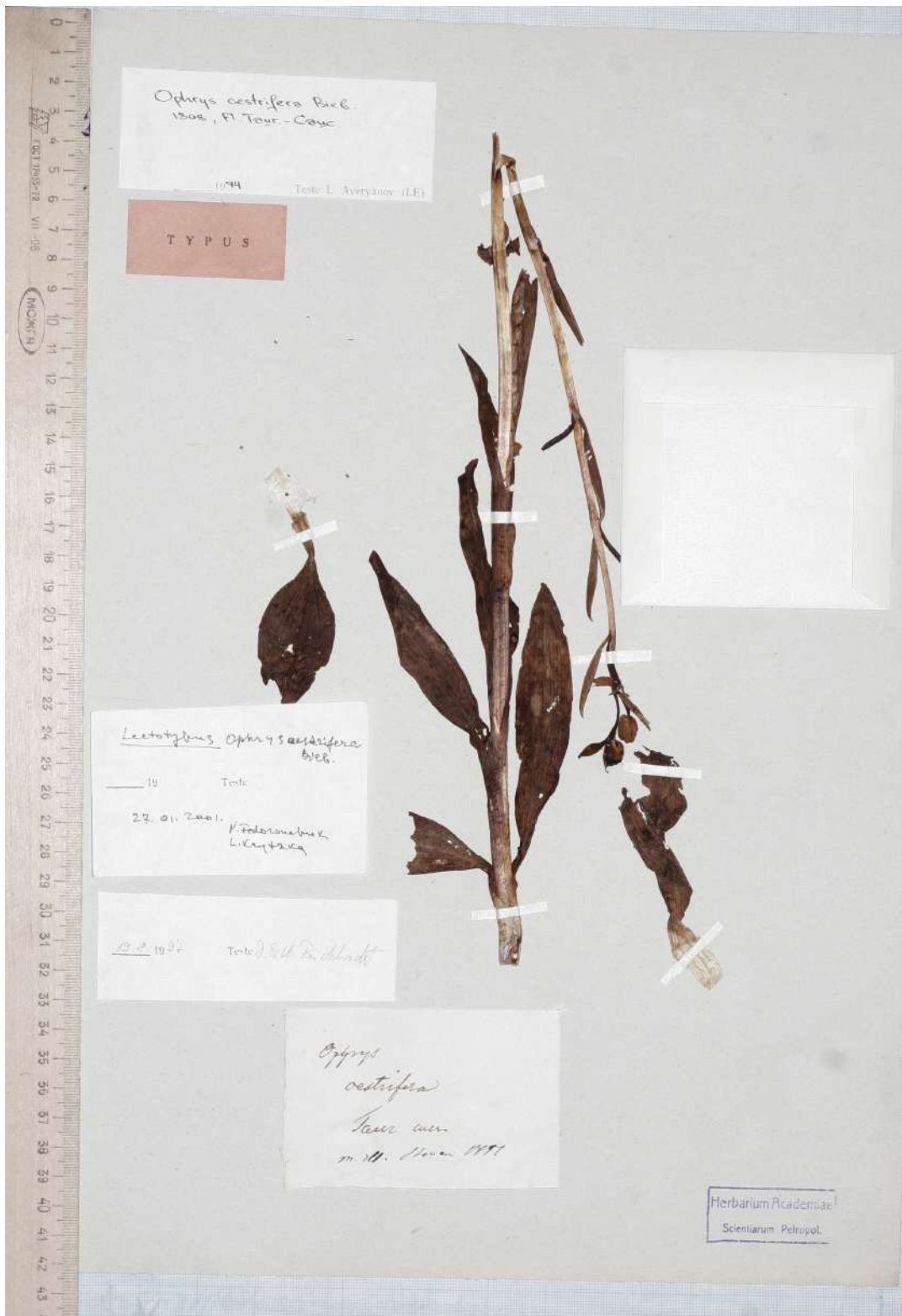


Рис. Е6. Лектотип *Ophrys oestrifera* M. Bieb. (LE s.n.).  
 Fig. E6. Lectotype of *Ophrys oestrifera* M. Bieb. (LE s.n.).



Рис. Е7. Лектотип *Orchis caprina* M. Vieb. (H 1239346).  
Fig. E7. Lectotype of *Orchis caprina* M. Vieb. (H 1239346).

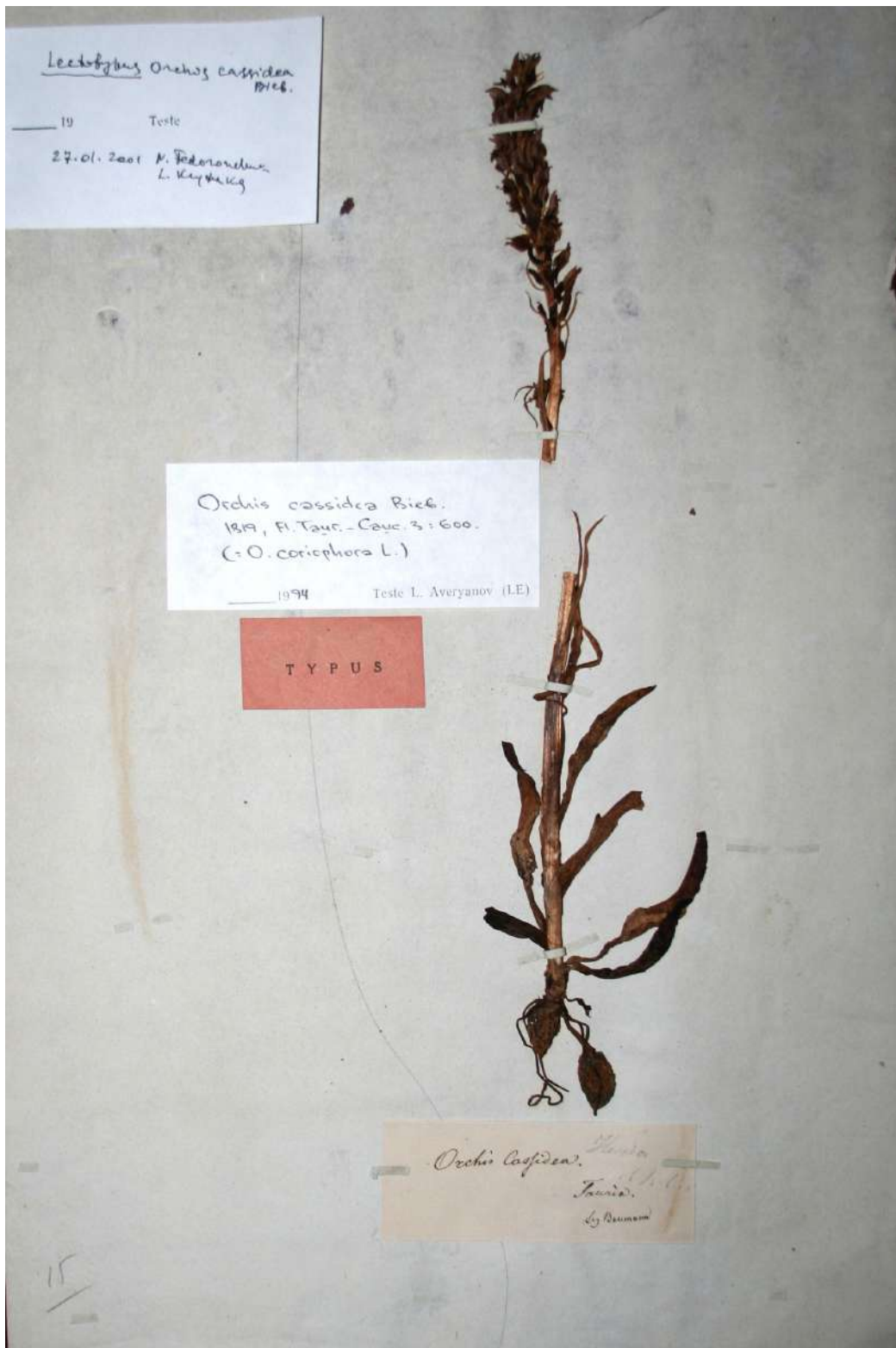


Рис. E8. Лектотип *Orchis cassidea* M. Bieb. (LE s.n.).  
Fig. E8. Lectotype of *Orchis cassidea* M. Bieb. (LE s.n.).





Рис. E9. Лектотип *Orchis comperiana* Steven (LE s.n.).  
 Fig. E9. Lectotype of *Orchis comperiana* Steven (LE s.n.).

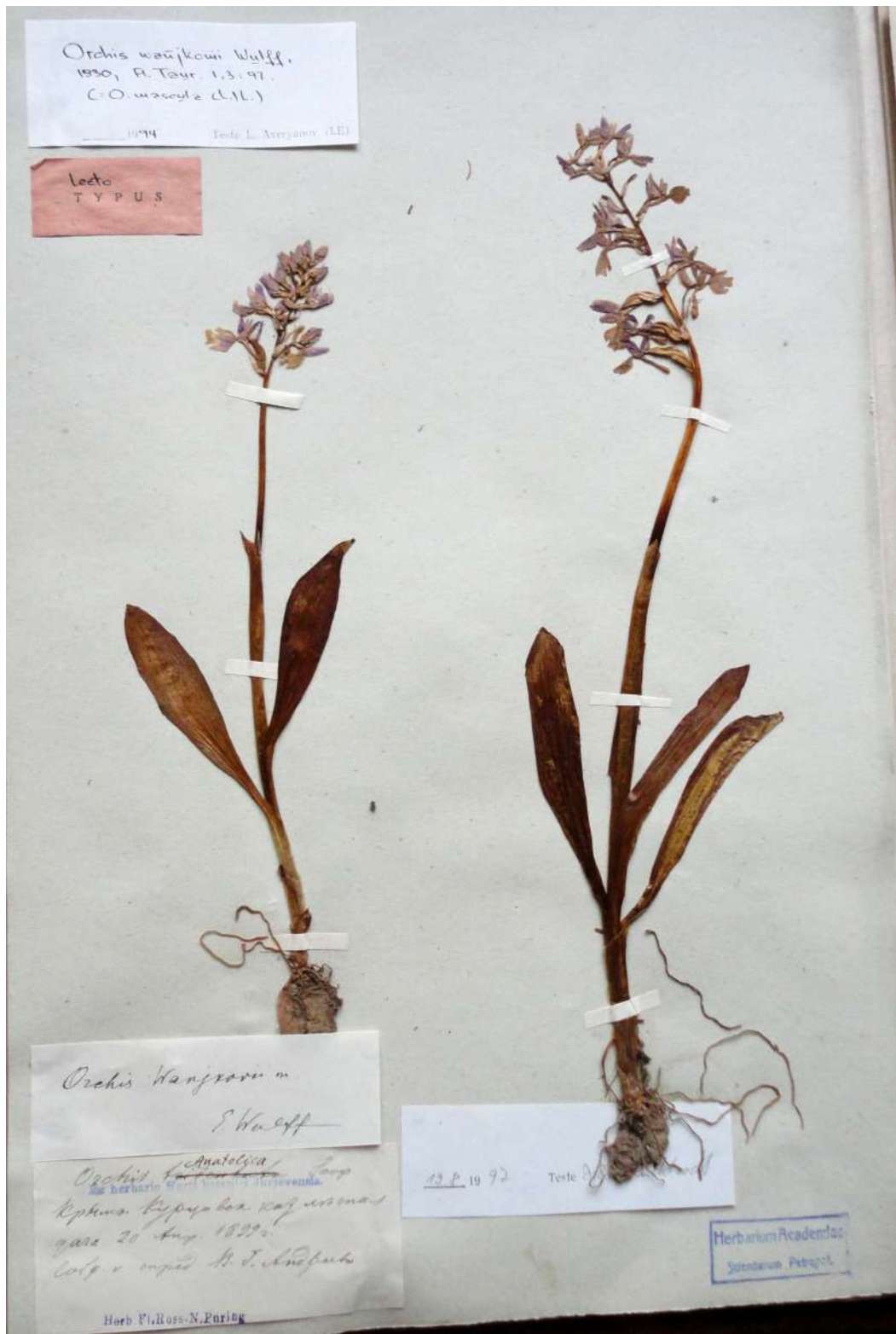


Рис. E10. Лектотип *Orchis wankovii* E. Wulff (LE s.n.).  
Fig. E10. Lectotype of *Orchis wankovii* E. Wulff (LE s.n.).