



Національна академія наук України  
Інститут ботаники ім. М.Г. Холодного



# НАЦІОНАЛЬНИЙ ГЕРБАРІЙ УКРАЇНИ (KW)

Куратор:  
ст.н.с., к.б.н. Н.Н. ШИЯН

# НАЦІОНАЛЬНИЙ ГЕРБАРІЙ УКРАЇНИ (KW)

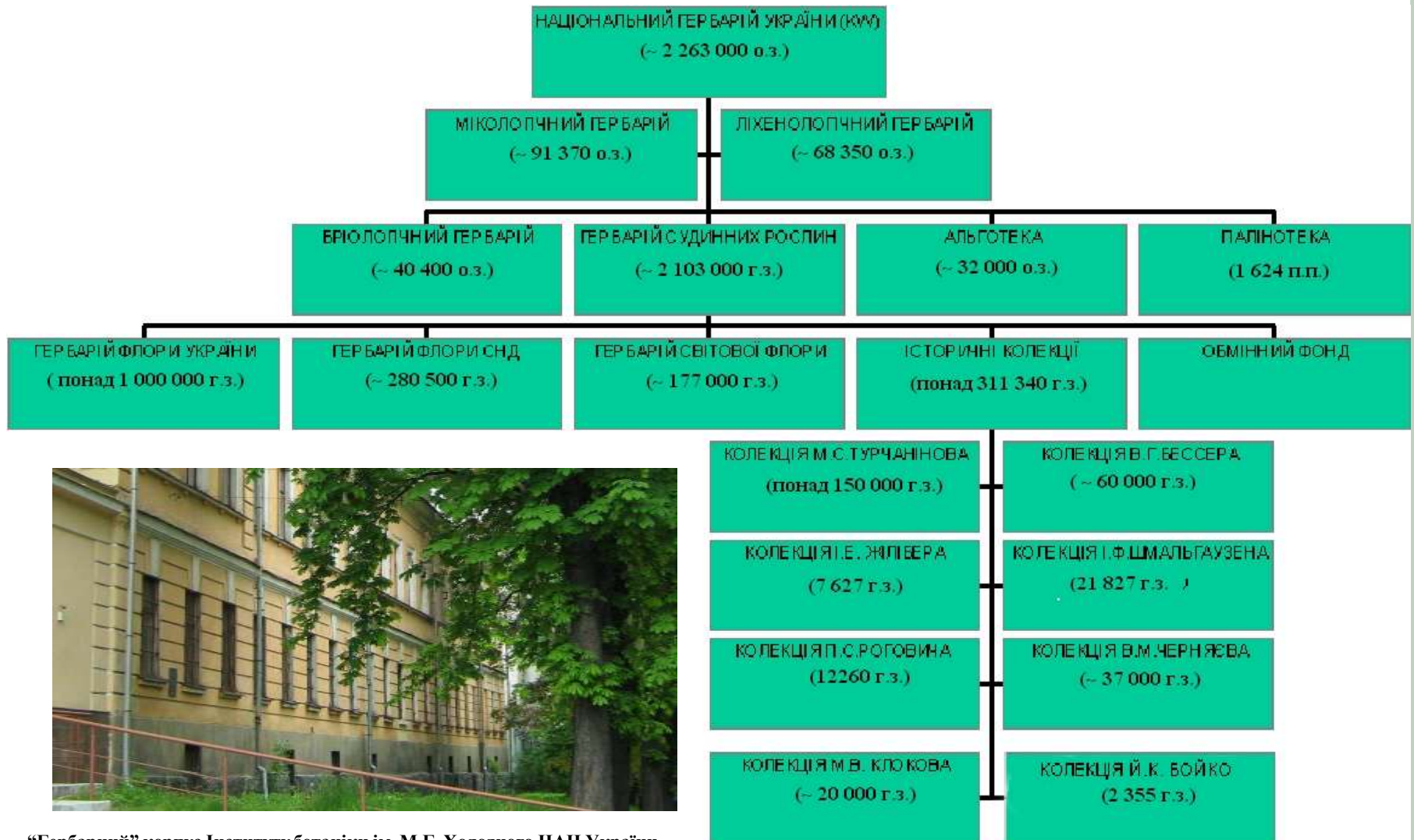


*Свідоцтво про внесення Національного гербарію України (KW) до реєстру Національних надбань України*

«Національний гербарій України» – за такою назвою з грудня 2001 р., як об’єкт Національного надбання України, відомий широкому загалу Гербарій Інституту ботаніки ім. Холодного НАН України. Нараховуючи **близько 2 263 000 одиниць зберігання**, сьогодні він єдиний гербарій з таким обсягом фондів в Україні та другий у Східній Європі, внесений до міжнародного списку Index Herbariorum за акронімом KW. Історія Гербарію KW тісно пов’язана з історією НАН України, оскільки ідея його створення виникла вже в процесі формування УАН у 1918 р., а реалізована у 1921 р. акад. О. Фомінін, який був його фундатором та першим куратором. З того часу і до тепер Національного гербарію України (KW) – надійне джерело інформації про фіто- та мікорізоманіття нашої країни й світу, яке слугує **головною українською науково-інформаційною базою для фундаментальних та прикладних досліджень в галузі ботаніки та суміжних біологічних дисциплін, зокрема підготовки та написання магістерських, аспірантських та докторантських робіт в галузі ботаніки та мікології.**

# ГЕРБАРІЙ KW: структура

Згідно останнього звіту міжнародного ресурсу *Index Herbariorum* (Thiers, 2019), Гербарій KW на 15 грудня 2019 р. займав за кількістю фондів 21 місце у світі з 3324 зареєстрованих колекцій



“Гербарний” корпус Інституту ботаніки ім. М.Г. Холодного НАН України

# Гербарій судинних рослин (KW) а.

- Гербарій судинних рослин налічує понад 2,102 млн. зразків з усіх континентів. Фонди охоплюють період вивчення флори України та світу з XVIII ст. до тепер, складаються з трьох географічних та 11 історичних гербарних збірок відомих науковців XVIII – XX ст. (Ж.Жілібера, М. Турчанінова, В. Бессера, І. Шмальгаузена, ін.), а також містять понад 10000 типових зразків новоописаних таксонів, як з України, так із інших куточків світу
- На основі цих матеріалів написані низка фундаментальних наукових праць таких як «Флора України» (1938 – 1965), «Визначники рослин України» (1955, 1962, 1986), «Флора Восточной Европы» (1974 – 2004), «Flora Europaea» (1968 – 1993), «Flora of China» (2001, 2004), «Flora of North America» (2005), «Червона книга України. Рослинний світ» (1980, 1996, 2009), «Gentianaceae: characterization and ecology» (2014), ін.
- Фондові матеріали є основою для виконання науково-дослідних тем та підготовки дисертаційних робіт з систематики, флористики (зокрема і урбанofлористики), фітогеографії, еволюції судинних рослин, а також екології, геоботаніки, історії науки тощо



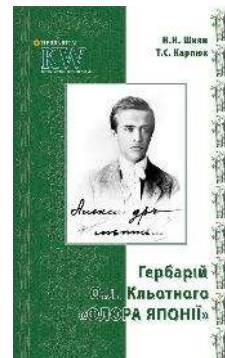
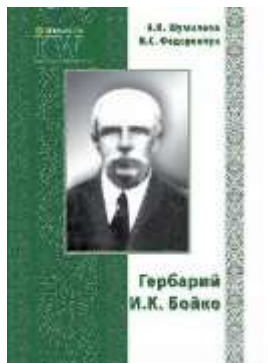
Історична колекція XIX ст. – Гербарій І.Ф. Шмальгаузена (1849 – 1894)



Загальний вигляд фондосховищ колекції «Флора України»

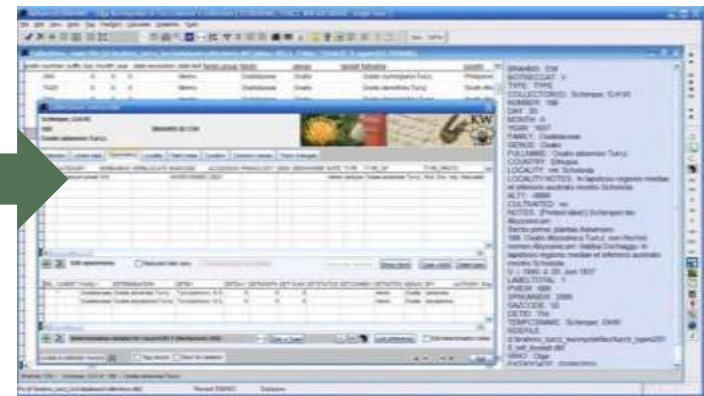
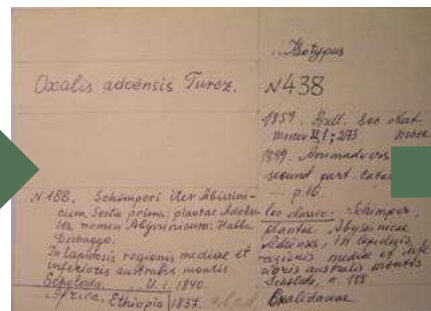
# Гербарій судинних рослин (KW) b.

З метою прискорення доступу до гербарної інформації в колекції ведеться робота з опрацювання історичних колекцій та видання їх каталогів, переведення паперових каталогів в цифрові, створення електронної бази даних зображень типових зразків та інформації про них з доступом через міжнародні ресурси (JSTOR)



Каталоги кількох історичних колекцій з фондів KW

Сторінка сайту JSTOR зі сканованою копією типового зразка з історичної колекції «Гербарій М. Турчанинова» (KW)



Шлях створення електронного каталогу на основі паперової картотеки зразків



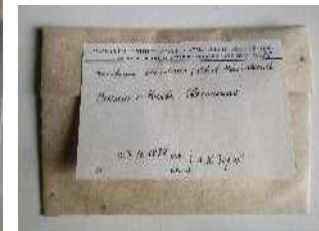
# Бріологічний гербарій (KW-V)



- Бріологічний гербарій KW-V є найчисельнішою колекцією мохів в Україні. Вона нараховує 40 400 гербарних пакетів представників різних родин і демонструє бріорізноманіття України та переважно інших частин Євразії
- Колекції увібрали в себе матеріали які стали основою для написання фундаментальних праць з бріології.
- Фонди бріологічної колекції широко використовуються в науковій роботі та в дисертаційних дослідженнях з систематики, флористики, фітогеографії, еволюції мохоподібних, а також індикації навколишнього середовища за допомогою мохів



Приклад бріологічних видань



Загальний вигляд фондосховищ колекції мохоподібний

# Ліхенологічний гербарій (KW-L)



*Caloplaca yarraensis* S. Y. Kondr. & Kärnefelt (2007)  
Type: Western Australia



Приклад нового виду, описаного українськими науковцями поза межами України

- Унікальна композиція матеріалів найбільшого в країні ліхенологічного гербарію, фонди якого нараховують бл. 68 350 зразків, полягає в систематичній та географічній різноманітності матеріалів. Завдяки науковцям та аспірантам в колекції зібрані лишайники як з території України, так і з Європи, Азії, Африки, Північної та Південної Америки, Австралії, Нової Зеландії, Антарктиди
- На основі колекції KW-L виконуються наукові дослідження науковців, аспірантів та докторантів з оцінки видового різноманіття лишайників та ліхенофільних грибів, симбіотичних і вільноживучих наземних водоростей України та інших територій; критична ревізія окремих таксонів лишайників та ліхенофільних грибів; індикація стану навколишнього середовища за допомогою лишайників



Надходження до колекції останніх років





# Мікологічний гербарій (KW-M)

- Мікологічна колекція KW-M нараховує 91 370 зразків грибів та грибоподібних організмів України та інших куточків Євразії. Разом з британськими колегами розроблена та наповнюється електронна база даних мікологічного гербарію
- Критико-систематичне дослідження різних таксономічних груп грибів на основі KW-M дало можливість підготувати 10 випусків 40-томної «Флори грибів України» (1980 – 2015), п'яти томне видання «Визначник грибів України» (1967 - 2015), відповідні матеріали до «Червоної книги України. Рослинний світ» (1980, 1996, 2009), чисельні монографії та публікації щодо грибів природоохоронних об'єктів України тощо
- Тематика досліджень на основі колекцій охоплює питання вивчення видової різноманітності, систематики, географії, еволюції та філогенії грибів і грибоподібних організмів, моніторинг динаміки мікобіоти в заповідниках та природних парках







# Альготека (Фітотека) (KW-A)



- З семи альгологічних колекцій України KW-A має найчисельніші фонди у 32 000 проб та зразків - збори водоростей різнотипних водойм країни, альгологічні проби фітопланктону, бентосу та обростань різноманітних субстратів, а також колекції проб з аерофітних місцезростань та збори ґрунтових проб. Переважна більшість матеріалу демонструє фікорізноманіття України, але в колекції наявні матеріали з різних куточків Євразії, Африки, Океанії, Амазонії
- На основі колекції KW-A ведуться критико-систематичні та хорологічні дослідження окремих груп водоростей флори України, а також ревізія видового складу альгофлори країни та встановлення його різноманіття. В результаті опубліковані 12-томний (з 16 книг) «Визначник прісноводних водоростей України» (1938-1993), «Algae of Ukraine: nomenclature, taxonomy, ecology and geography» (2006, 2009, 2011, 2014), «Флоры водорослей континентальных водоемов Украины» (1986 – 2004), започаткована «Флора водоростей України» (2009), ін., а також чисельні публікації, захищені десятки кваліфікаційних робіт різних рівнів

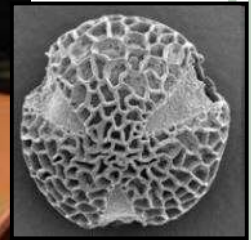
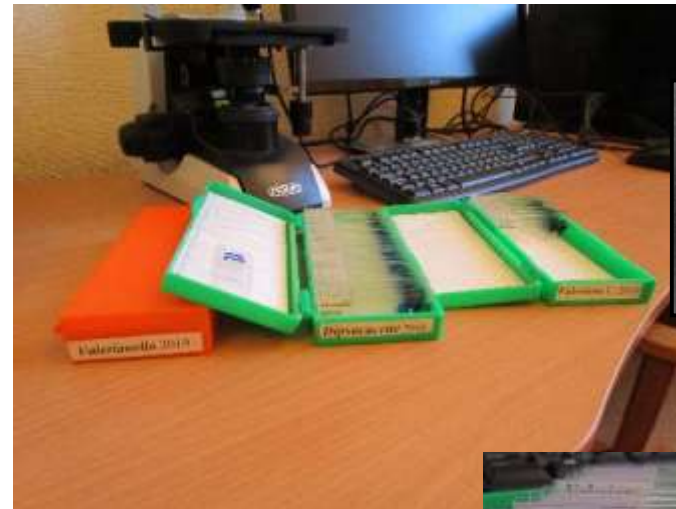
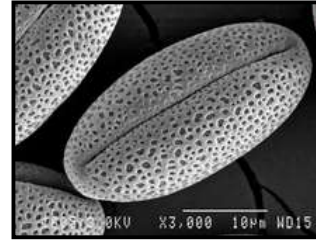


Загальний вигляд фондів та приклад об'єктів дослідження KW-A



# Паліотека (KW-P)

- Паліотека KW-P є унікальною колекцією на теренах країни. Оскільки об'єкти її зберігання потребують постійного оновлення зразків, то на тепер колекція перейшла на нові методи роботи: крім збірки постійних препаратів пилку (1 624 палінопроб), створено електронну базу, де зберігаються електронні зображення пилку, що зафіксовані у препаратах
- Колекція є основою для досліджень з паліноморфології та палеопалінології, використовується при критико-систематичних, палеохорологічних, стратиграфічних дослідженнях, а також для реконструкцій природних та антропогенних змін рослинного покриву на території України



Загальний вигляд колекційних фондів, умов роботи та приклади об'єктів дослідження KW-P

# Умови роботи та технічне забезпечення для досліджень в KW

а.

- Національний гербарій України (KW) є науковою колекцією, яка забезпечує всіма необхідними умовами роботи наукових співробітників, магістрантів, аспірантів та докторантів, тематика досліджень яких потребує вивчення відповідних колекційних матеріалів. Згідно стандартних правил роботи в KW, після отримання запиту персонал кожному відвідувачу надає місце роботи та визначені темою роботи матеріали. За необхідністю надається відповідне обладнання для роботи з мікрооб'єктами та визначення. Щорічно фондами KW користуються від 150 до 350 відвідувачів, у тому числі науковців, аспірантів та докторантів як Інституту, так і інших установ України та світу.



# Умови роботи та технічне забезпечення для досліджень в KW

b.

- Для сприяння збереженню цінних зразків та за умови дистанційної роботи за відповідним запитом дослідники можуть отримати штучні фото чи скановані зображення високої якості завдяки наявності в KW двох унікальних гербарних інвертованих сканерів британського виробництва. Ці зображення та дані є основою численних публікацій та монографій, що публікуються як в Україні, так і за її межами



<https://doi.org/10.15407/ukrbot77.04.349>

## Types and other historical specimens of Allan and Richard Cunningham's taxa of *Epilobium* and *Fuchsia* (*Onagraceae*) from New Zealand in the Turczaninow Herbarium at the National Herbarium of Ukraine (KW)

Sergiy I. MOBYAKIN<sup>1</sup>, Peter J. de LANGE<sup>2</sup>, Irina I. ANTONENKO<sup>3</sup>, Natalia B. KLIMOVYCH<sup>4</sup>

<sup>1</sup>MAI Kishchyk Institute of Botany, National Academy of Sciences of Ukraine, 17 Tereshkivskaya Str., Kyiv 01001, Ukraine  
i.mobyakin@gmail.com

<sup>2</sup>Herbarium and Animal Botany, Victoria Institute of Technology, Forest Bag 90223, Victoria Street West, Ascotland VIC, New Zealand  
pjd@vict.ac.nz

<sup>3</sup>Marykina S.I., de Lange P.J., Antonenko S.I., Klimovych N.B. 2020. Types and other historical specimens of Allan and Richard Cunningham's taxa of *Epilobium* and *Fuchsia* (*Onagraceae*) from New Zealand in the Turczaninow Herbarium at the National Herbarium of Ukraine (KW). *Ukrainian Botanical Journal*, 73(4): 349–360.

**Abstract.** Herbarium historical specimens (including original material, study syntypes and isotypes) of Allan and Richard Cunningham's taxa of *Epilobium* and *Fuchsia* (*Onagraceae*) from New Zealand (mostly discovered in the Turczaninow Herbarium (KW-TURC) at the National Herbarium of Ukraine (KW)) are discussed in comparison with digital images of and data on other relevant specimens from several other herbaria, such as K, BM, NY, etc. These specimens, collected in New Zealand by Allan Cunningham in 1836 and 1838 and by Richard Cunningham in 1833–1834, represent the following taxa (as outlined by A. Cunningham): *Epilobium stricklandii*, *E. arcticophilum*, *E. corymbosum*, *E. strydomii*, *E. microcarpum*, *E. monostachyoides*, *E. prostratum*, *E. elongatum*, *E. virgatum* (A. Link., non Link.) and *Fuchsia procumbens*. It is demonstrated that type designations for some names in *Epilobium* mentioned above remain problematic; some names appear to be not yet typified adequately. These problems are caused by several factors, such as insufficient original labels or specimens, errors or misinterpretations in archival or typed labels, a complicated numbering system applied by A. Cunningham, etc. Critical re-assessment of all available original and other associated specimens of the mentioned names to *Epilobium*, especially those in K, is needed. Before such re-assessment, we reformulate here any nomenclatural actions affecting type designations. The recent discovery in KW-TURC of important historical specimens (not only *Onagraceae* but also many other plant families) collected in New Zealand in the first half of the 19<sup>th</sup> century by Allan Cunningham, Richard Cunningham, F. Ernest Hume and some other early settlers is not only important from a historical



# Використання фондів Національного Гербарію України (KW) для популяризації наукової роботи

- Фонди KW широко використовуються для просвітницької роботи. Матеріали колекцій задіяні в щорічних «Днях науки», для студентів, аспірантів, науковців інших установ проводяться ознайомчі та спеціалізовані екскурсії, читаються лекції. З 2017 р. фондіві матеріали використовуються в експозиціях загальнодержавних виставок.



## Виставки

## Лекції, екскурсії



Науковців та аспірантів Центру досліджень науково-технічного потенціалу та історії науки ім. Г.М. Доброва НАН України

# Доступність інформації про Національний гербарій України (KW) та його колекції

- Інформація про Національний гербарій України (KW) та колекції доступна на низці ресурсів, розрахованих на спеціалістів та студентів в галузі ботаніки, мікології, екології тощо (<http://sweetgum.nybg.org/science/ih/herbarium-details/?irn=125430>); JSTOR (<https://plants.jstor.org/partner/KW>), НАН України (<http://www.nas.gov.ua/UA/Org/About/Pages/default.aspx?OrgID=0000243>), сайт Інституту ботаніки (<https://www.botany.kiev.ua/gerbary.htm>), Гербарії України ([www.herbarium.org.ua](http://www.herbarium.org.ua)), ін. Крім цього існує низка публікацій, присвячених як KW в цілому, так і окремим його колекціям. Інформація про наукову роботу та менеджмент колекцій неодноразово оприлюднювалась на вітчизняних і закордонних форумах, семінарах, конференціях тощо



Мадрид,  
Іспанія, 2012

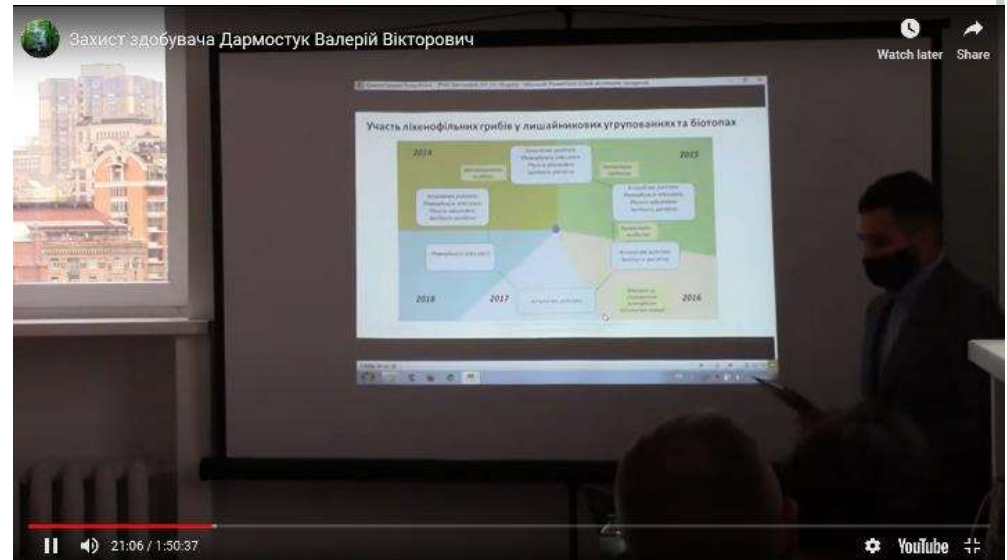
Львів,  
Україна, 2019



# Приклад дисертаційних робіт, в основу яких лягли матеріали колекцій KW



Захист дисертації О. Красняк “Триба *Bromelia Dumort.* (Roasceae) у флорі України (критико-таксономічний аналіз” на здобуття вченого ступеня кандидата біологічних наук за спеціальністю 03.00.05 – Ботаніка (2019 р.)



Захист дисертації В. Дармостук “Ліхенофільні гриби степової зони України” на здобуття вченого ступеня доктора філософії за спеціальністю 091 – Біологія (2020 р.)

